



Bedienungsanleitung

4 Kanal USB Digital Video Interface
USB-DVR

deutsch

Handbuch-Version 1.0 deutsch

INHALTSVERZEICHNIS

1 WILLKOMMEN	5
2 LIEFERUMFANG	5
3 PRODUKTSPEZIFIKATION	6
4 INBETRIEBNAHME	7
4.1 HARDWARE-INSTALLATION	7
4.2 SOFTWARE-INSTALLATION	8
5 VERWENDUNG DER SOFTWARE SUPER-DVR	12
5.1 START DES PROGRAMMS	12
5.2 KONFIGURATION	13
5.2.1 Basis-Konfiguration	13
5.2.2 Zeitplan bearbeiten	14
5.2.3 Bewegungserkennung einstellen	15
5.2.4 Benutzer bearbeiten	16
5.3 ÜBERWACHUNGSMODUS	17
5.4 WIEDERGABE VON AUFZEICHNUNGEN	17
5.5 FERNÜBERWACHUNG	19
5.5.1 Einrichtung der Fernüberwachung	19
5.5.2 Aufruf über das Internet	20
5.5.3 Live-Kamera-Ansicht	22
5.5.4 Videos auf entfernten Rechner betrachten	23
EXPERIMENTIEREN SIE EIN WENIG MIT DEN EINSTELLMÖGLICHKEITEN HERUM UM SO DIE FÜR SIE BESTEN EINSTELLUNGEN UND FUNKTIONEN KENNEN ZU LERNEN UND ZU NUTZEN.	
6 IMPRESSUM	24
6 IMPRESSUM	25

4 INBETRIEBNAHME

4.1 Hardware-Installation

Um den USB-DVR in Betrieb zu nehmen, benötigen Sie einen PC oder Laptop, welcher folgende Systemanforderungen aufweist.

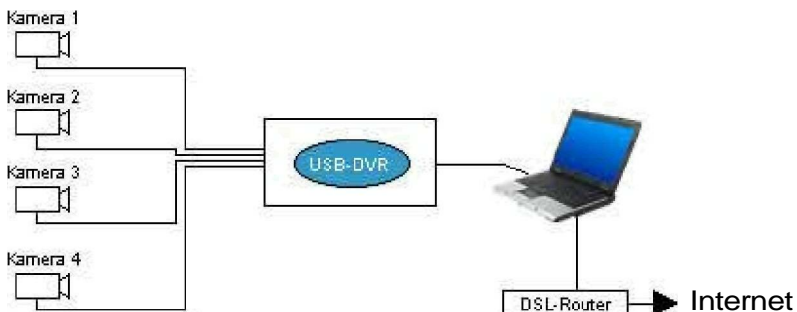
Systemanforderungen PC/Laptop

Bildschirmauflösung	min. 1024 x 768 Bildpunkte
DirectX	DirectX 9.0 oder höher
Arbeitsspeicher	min. 256 MB
Grafik	VGA kompatible Grafikkarte
Prozessor	min 800MHz (AMG oder Intel)
USB	freier USB 2.0 Anschluss
Betriebssystem	Win 2000 (SP4) Windows XP (SP2) Windows Vista

Als erstes verbinden Sie Ihre Video-Kameras mit den Video-Eingängen des USB-DVR. Weiterhin können Sie an die beiden Audio-Eingänge jeweils eine Audio-Quelle z.B. ein Mikrofon anschließen.

Nachdem die Sie die Video-Kameras erfolgreich mit dem USB-DVR verbunden haben, schließen den USB-DVR an einem freien USB-Anschluss an Ihrem Computer an.

Daraufhin sollte Ihr PC die Meldung „Neue Hardware gefunden“ auf dem Bildschirm anzeigen. Diese Meldung und die anschließende Aufforderung eine Treiber CD ein zulegen können Sie ignorieren, da bei der Installation der Software die benötigten Treiber automatisch mit installiert werden.



4.2 Software-Installation

Nachdem die Hardware installiert ist, melden Sie sich wie in dem vorhergehenden Punkt schon erwähnt die Meldung „Neue Hardware gefunden“. Diese Meldung können Sie ignorieren.

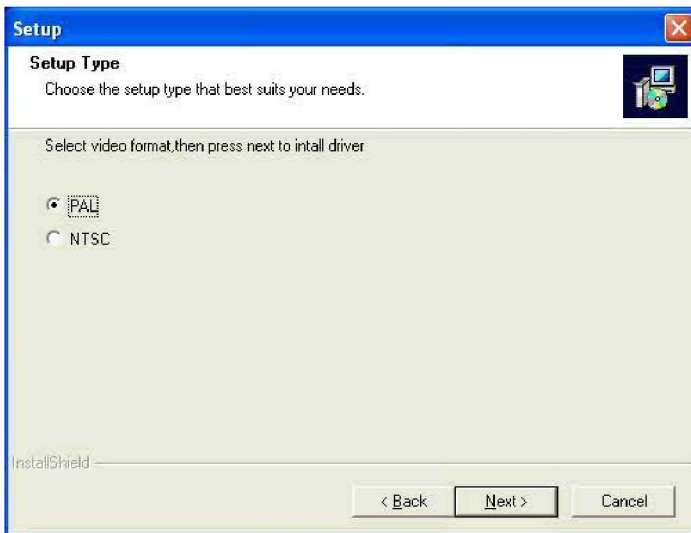
Legen Sie bitte jetzt die mitgelieferte CD ein und warten Sie, bis der Startbildschirm angezeigt wird.

Sollte die CD nicht automatisch starten, führen Sie die Datei „setup.exe“ von der CD aus.

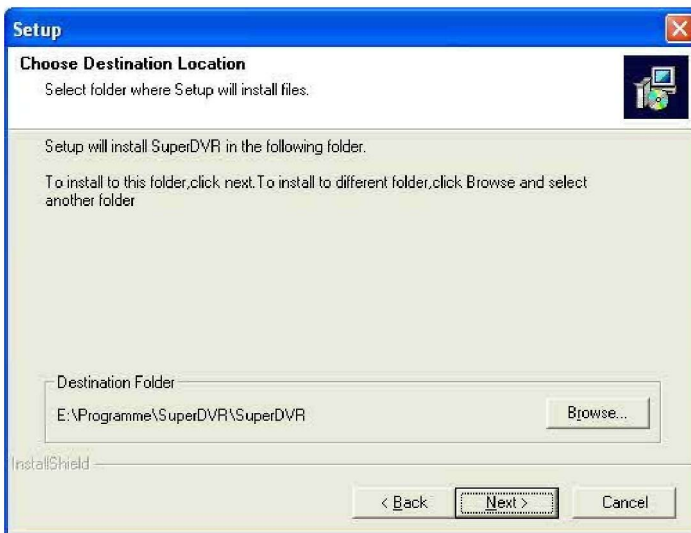
Wählen Sie auf dem Startbildschirm den Punkt „Install Super-DVR“ aus. Jetzt sollte die Installation der Software beginnen.



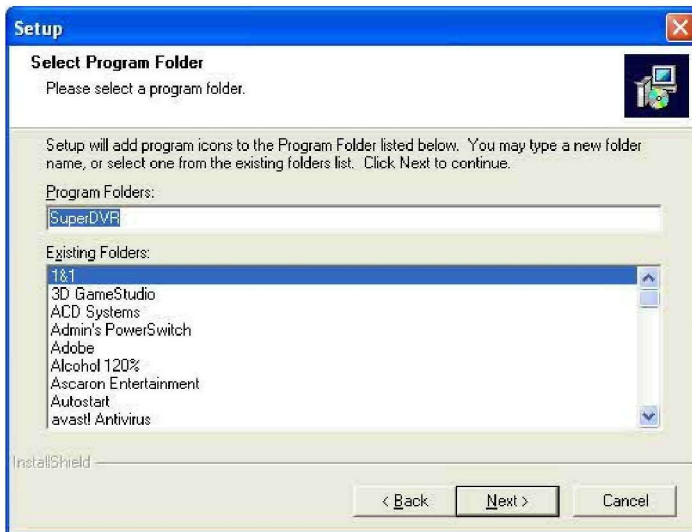
Klicken Sie auf „Next >“ um mit der Installation fortzufahren.



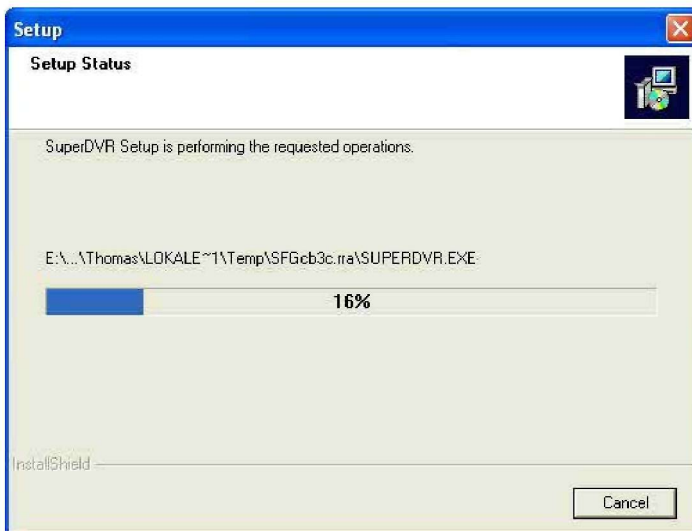
Wählen Sie die Einstellung PAL (in Europa gebräuchlichste Video-Norm) und klicken Sie anschließend auf „Next >“. Daraufhin werden die Geräte-Treiber installiert, welche für den Betrieb des USB-DVR notwendig sind. Der Installations-Fortschritt wird dabei mit einem Balken angezeigt.

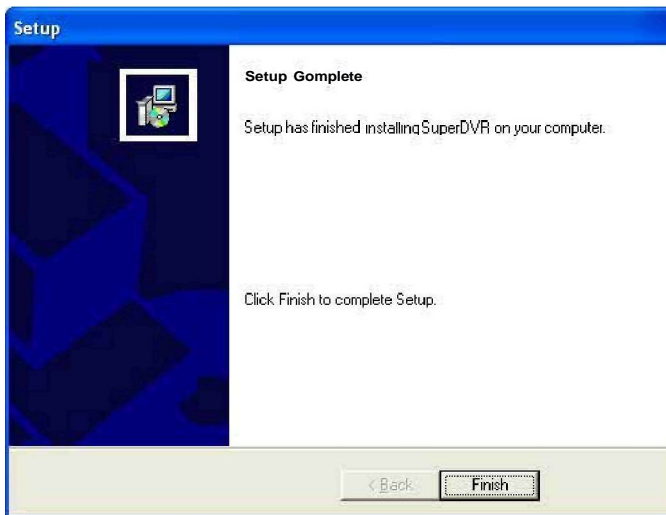


Wählen Sie wieder den Button „Next >“ um fortzufahren.



Bestätigen Sie wieder mit „Next >“ und die Installation beginnt.





Bestätigen Sie mit dem Button „Finish“ dieses Fenster und die Installation der Software ist erfolgreich abgeschlossen.

Das Installations-Programm hat automatisch eine Verknüpfung zum DVR auf dem Desktop angelegt.

5 Verwendung der Software Super-DVR

5.1 Start des Programms

Nach dem Start des Programms mittels Doppelklick sehen Sie folgenden Bildschirm. Je nach angeschlossenen Video-Quellen sind 4 Bilder zu sehen. Super-DVR erkennt automatisch die Sprache deutsch. Um nun in die Bedienung der Software zu gelangen müssen Sie auf das Schloss-Symbol am rechten Rand klicken.



Danach öffnet sich das Anmeldefenster. Hier ist bereits der Benutzername System eingetragen. Sie müssen die Anmeldung einfach nur mit OK bestätigen. Später können Sie dann ein Passwort angeben oder weitere Benutzer hinzufügen.



5.2 Konfiguration

5.2.1 Basis-Konfiguration



Als erstes ist es notwendig die Software an Ihre Anforderungen anzupassen. Dazu klicken Sie auf den Button mit dem Schraubenschlüssel-Symbol am rechten Rand. Hier gelangen Sie in die Konfiguration.

Basis Konfiguration

Netzwerk / Internet | Automatischer Neustart

Sequenz: s

Einblendung:

Auflösung:

Live Audio:

Festplattenspeicher

☐ C:
☐ E:
☒ F:

☒ Ringspeicher

Webkamera Funktion

Color Port:

Serial Port:

Bildqualität:

Fernzugriff auf Videos

URL Port:

	CAM1	CAM2	CAM3	CAM4
Name	CAM1	CAM2	CAM3	CAM4
<input type="checkbox"/> Zeitstempel	<input type="checkbox"/>	<input type="checkbox"/>	<input type="checkbox"/>	<input type="checkbox"/>
<input checked="" type="checkbox"/> Aktivieren	<input checked="" type="checkbox"/>	<input checked="" type="checkbox"/>	<input checked="" type="checkbox"/>	<input checked="" type="checkbox"/>
<input type="checkbox"/> Manuelle Aufnahme	<input type="checkbox"/>	<input type="checkbox"/>	<input type="checkbox"/>	<input type="checkbox"/>
Bildrate manuell Aufnahme	25	25	25	25
<input type="checkbox"/> Zeitgest. Aufnahme	<input type="checkbox"/>	<input type="checkbox"/>	<input type="checkbox"/>	<input type="checkbox"/>
Bildrate zeitgest. Aufnahme	12	12	12	12
<input type="checkbox"/> Bewegungsdetektor	<input type="checkbox"/>	<input type="checkbox"/>	<input type="checkbox"/>	<input type="checkbox"/>
Bildrate Bewegungsdetektor	25	25	25	25
<input type="checkbox"/> Kamera schließend	<input type="checkbox"/>	<input type="checkbox"/>	<input type="checkbox"/>	<input type="checkbox"/>
Aufnahmefrequenz	Mittel	Mittel	Mittel	Mittel
Audioeingang	Keine Aufnahme	Keine Aufnahme	Keine Aufnahme	Keine Aufnahme

Im linken oberen Bereich der Basis-Konfiguration wird festgelegt, wie lange bei einer Bewegungserkennung die Aufnahme gestartet werden soll. Weiterhin wird hier die Auflösung des Video-Materials festgelegt. Auch Angaben über den Speicherort der aufgenommenen Videos sind hier einzustellen.

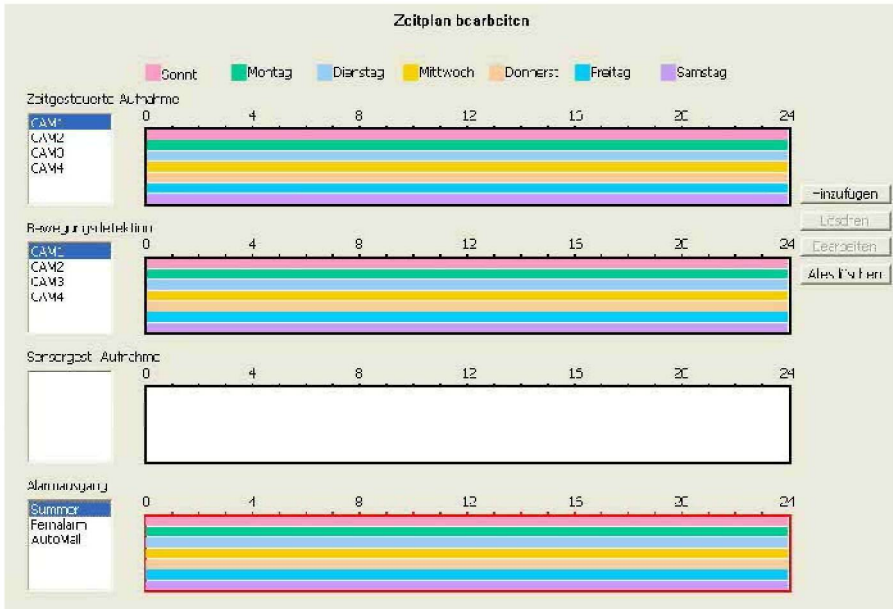
In dem großen Bereich, unten in der Mitte des Fensters, sind verschiedene Einstellmöglichkeiten für die einzelnen Video-Kanäle. So können Sie festlegen ob ein Zeitstempel im Video-Bild mit aufgenommen werden soll, oder ob für einen entsprechenden Video-Kanal eine Bewegungserkennung aktiviert ist.

Im rechten oberen Bereich werden die Einstellungen für die Web-Kamera-Funktion und den Fernzugriff über das Internet getroffen.

5.2.2 Zeitplan bearbeiten



Mit dem zweiten Symbol (Uhr-Symbol) am rechten Rand gelangen Sie in die Bearbeitung des Zeitplans. Hier lassen Sie sich für jede Kamera und Wochentag einzeln die Aufnahmezeiten festlegen.



Diese Festlegungen werden für verschieden Ereignisse separat eingestellt. So ist es Möglich am Tage eine dauerhafte Aufnahme zu schalten, während nachts nur bei Bewegungserkennung aufgezeichnet wird.

5.2.3 Bewegungserkennung einstellen

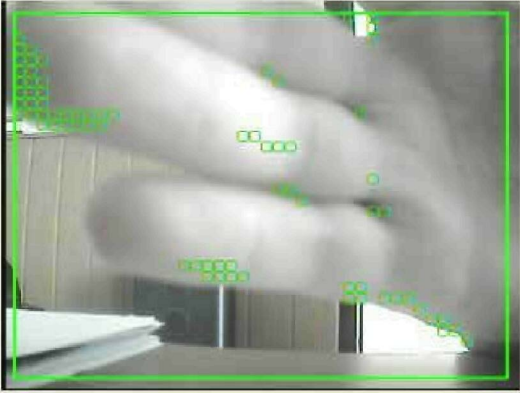


Mit diesem Punkt konfigurieren Sie die Bewegungserkennung. Dabei wird jeder Kamera separat eingestellt. Mittels eines grünen Rahmens kann der Bereich auf in dem eine Erkennung stattfinden soll festgelegt werden. Somit besteht die Möglichkeit Bereich mit einer ständigen Bewegung (Gardine am Fenster ect.) von der Erkennung auszugrenzen.

Das Erkennen von Bildunterschieden wird Ihnen an der entsprechenden Stelle im Bild mit einem kleinen grünen Quadrat angezeigt. Mit dem Schieberegler links, ist dann eine Empfindlichkeit zu wählen.

Bewegungsdetektion einstellen

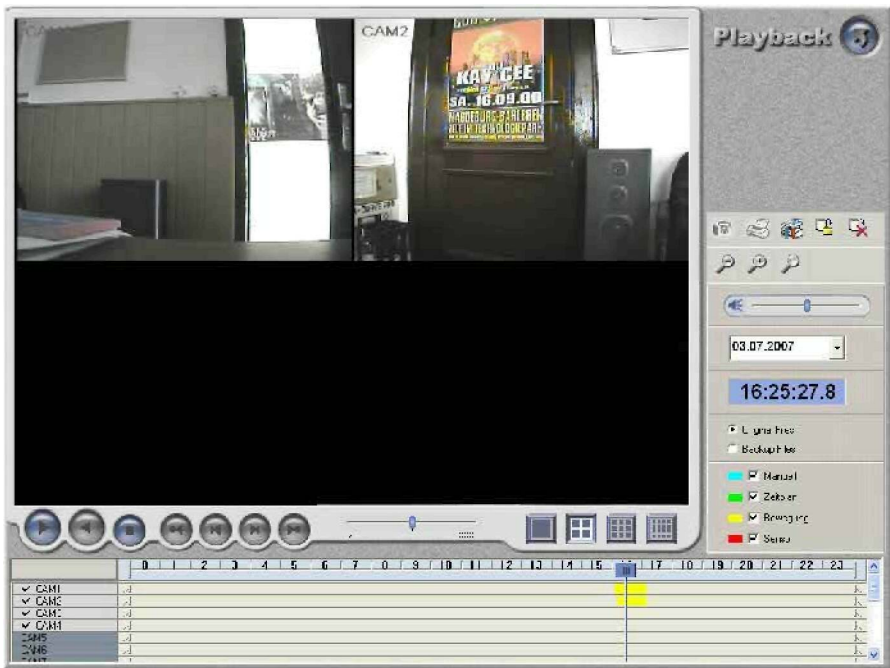
Kamera: CAM1



Empfindlichkeit: 50

Alles wählen

Auswahl löschen



Unter der Bildansicht über der Time-Line befinden sich die Buttons zur Bildsteuerung (Play, Bild vor, Bild zurück, Schieberegler für die Geschwindigkeit). Außerdem ist es hier ebenso wie im Überwachungsmodus möglich, alle 4 aufgenommenen Video-Quellen gleichzeitig zu betrachten. Vorausgesetzt es wurde auch zeitgleich auf allen 4 Kanälen etwas aufgezeichnet.



Die meisten Funktionen sind selbsterklärend. Das Programm hat einen Tool-Tip Funktion. Wenn Sie die Maus auf einen Butten oder ein Einstellfeld halten wird Ihnen ein kleiner Text mit der entsprechenden Bezeichnung angezeigt.

5.5 Fernüberwachung

5.5.1 Einrichtung der Fernüberwachung

Die Software des USB-DVR bietet Ihnen die Möglichkeit eine Überwachung über das Internet zu realisieren. Hierfür benötigen Sie eine Breitband-Internetverbindung (z.B. DSL, Kabel oder LAN).

Die Einstellungen hierfür sind recht simpel. Gehen Sie in die Basis-Konfiguration und aktivieren Sie die „Web-Kamera-Funktion“.

The screenshot shows a configuration window with two tabs: "Netzwerk / Internet" (selected) and "Automatischer Neustart". Under "Netzwerk / Internet", the "HTTP Port" is set to 80. Below this, there are two columns of settings. The left column contains: "Web-Kamera Funktion" (checked), "Daten Port" (1159), "Befehls Port" (1259), and "Bildqualität" (Hoch). The right column contains: "Fernzugriff auf Videos" (checked) and "RPP Port" (13551).

Stellen Sie die Bildqualität je nach Internetbandbreite ein. Bei einer 2MBit-Verbindung ist eine mittlere Bildqualität empfehlenswert.

Möchten Sie außerdem auch den Zugriff auf die aufgezeichneten Videos erhalten, so aktivieren Sie zusätzlich das Kästchen „Fernzugriff auf Videos“

Für einen Zugriff aus dem Internet ist es weiterhin erforderlich Ihren Internet-Router entsprechend zu konfigurieren. Die in den Netzwerkeinstellungen des USB-DVR angegebenen Ports (Bild oben) müssen zu dem PC durchgeleitet werden, auf welchem der USB-DVR installiert ist (Portforwarding oder Portweiterleitung an Port 80, 1159, 1259, 13551). Lesen Sie bitte das Handbuch Ihres Routers oder kontaktieren Sie Ihren Netzwerk-Administrator.

5.5.2 Aufruf über das Internet

Um die Fernwartung von einem entfernten PC aufzurufen, geben Sie die **IP-Adresse** der Internetverbindung ein, auf welchem der USB-DVR installiert und gestartet ist.

Analog hierfür können Sie natürlich auch die DynDNS Funktion Ihres Routers nutzen. Näheres finden Sie auf im Handbuch zu Ihrem Router und auf der Webseite des Diensteanbieters www.DnyDNS.org.

Für den lokalen Test ist es möglich auf dem gleichen Rechner wo auch der USB-DVR installiert ist, die Domain: <http://localhost> in den Internet-Explorer einzugeben. Danach sollten Sie folgende Seite sehen.



Beim ersten Aufruf der Seite will der Internet-Explorer ein ActiveX-Steuerelement installieren. Bestätigen Sie diesen Vorgang. Sollte der Browser die Installation des ActiveX-Steuerelements nicht zulassen, ändern Sie bitte in den Sicherheits-Einstellungen des Internet-Explorers folgende Werte.

5.5.3 Live-Kamera-Ansicht

Für die Ansicht der Live-Bilder wählen Sie den Punkt „Live surveillance“ und klicken dann auf „OK“. Daraufhin wird automatisch ein kleines Programm herunter geladen, welches Sie im Anschluss installieren müssen. Der Download-Fortschritt wird Ihnen im Browser angezeigt. Der Installationsvorgang erfolgt ebenso problemlos, wie bei allen anderen Programminstallationen.

ACHTUNG: Der Aufruf der Live-Kamera-Ansicht und des Remote-Playback funktioniert nur mit dem Internet-Explorer.

Nach Beendigung der Installation startet das Programm automatisch mit folgender Ansicht.



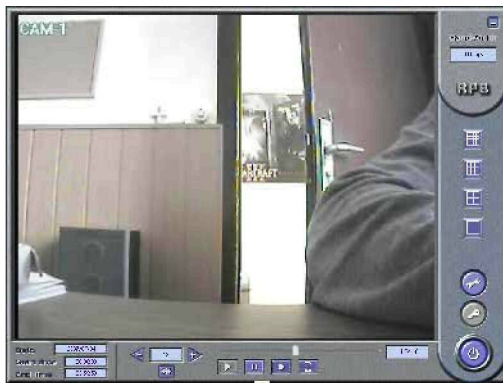
Wie auch beim Hauptprogramm müssen Sie sich wieder mit Benutzername und Passwort (Benutzer: System) über das Schlüssel-Symbol anmelden. Alle weiteren Funktionen sind mit dem Überwachungsbildschirm des Hauptprogramms (wie oben beschrieben) identisch.

5.5.4 Videos auf entfernten Rechner betrachten

Eine weitere Funktion ist das Abrufen des bereits aufgezeichneten Video-Materials mit einem entfernten PC. Hierfür **muss** die Funktion „Fernzugriff auf Videos“ in der Basis-Konfiguration aktiviert sein.

Genau wie bei der **Live-Kamera-Ansicht** über einen entfernten PC, rufen Sie die entsprechende **IP-Adresse** im Internet-Explorer auf. Wählen Sie diesmal die „Remote Playback“ Funktion aus und bestätigen mit „OK“. Beim ersten Aufruf wird ein kleines Programm herunter geladen und installiert.

ACHTUNG: Der Aufruf der Live-Kamera-Ansicht und des Remote-Playback funktioniert nur mit dem Internet-Explorer.



Die entfernten Funktionen für das Playback entsprechen weitestgehend denen die auch beim Hauptprogramm beschrieben wurden. Lediglich die Time-Line ist nicht vorhanden.

Unter der Bild-Anzeige befindet sich die Bildsteuerung. Hier ist auch ein Button für die Auswahl der Videoszenen zu finden. (Rechts unter dem Schieber) Mit einem Klick auf diesen Butten erhalten Sie eine Liste aller aufgezeichneten Video-Sequenzen und können diese bequem auswählen.



Mit dem Remote-Playback-Zugriff besteht die Möglichkeit, dass Sie bereits aufgezeichnet Video-Sequenzen auf Ihren entfernten PC überspielen. Hierfür betätigen Sie den Aufnahme-Button unter der Bildanzeige. Außerdem können Sie auch über die Eingabe der gewünschten Uhrzeit direkt zu dem entsprechenden **Video-material** springen.

Experimentieren Sie ein wenig mit den Einstellmöglichkeiten herum um so die für Sie besten Einstellungen und Funktionen kennen zu lernen und zu nutzen.