

# Flutlicht-Serie F750P

Weitsicht mit engem Blickfeld? Ein weites Bild mit starken Verzerrungen sehen? Mit der Dual-Objektiv-Kamera Flutlicht-Serie F750P können Sie jetzt ein 180° nahtloses Panorama sehen, das sich sehen lassen kann. Dank der hohen Auflösung von 8 MP kann diese Flutlichtkamera jedes Detail erfassen und kristallklare 4K-Bilder liefern. Überwachen Sie Ihr Zuhause, als wären Sie selbst vor Ort. Dank der PoE-Technologie verwendet diese IP-Kamera nur ein Netzkabel, um gleichzeitig Strom und Daten zu übertragen. Erhalten Sie stabile Verbindungen ohne komplizierte Verkabelung.

## 1. Technische Daten



1	Objektiv
2	IR-LED
3	Flutlicht
4	Tageslichtsensor
5	Eingebautes Mikrofon



1	microSD-Kartenslot
2	Reset-Knopf
3	Lautsprecher
4	Halterung



1	DC-Stromanschluss
2	LAN-Anschluss
3	Ladeanschluss für das Flutlicht

## 2. Einrichtung und Installation

### Einrichten der Kamera

Was ist im Lieferumfang enthalten?

**Hinweis:** Der Inhalt des Pakets kann je nach Version und Plattform variieren und aktualisiert werden, bitte nehmen Sie die unten stehenden Informationen nur als Referenz. Der tatsächliche Inhalt des Pakets unterliegt den neuesten Informationen auf der Produktverkaufsseite.

Flutlicht-Serie F750P



Flutlicht-Serie F750P



1m Netzwerkkabel 1\*



Schnellstartanleitung



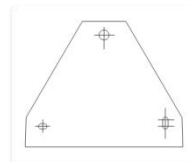
Überwachungsaufkleber



Montageplatte



Packung mit Schrauben



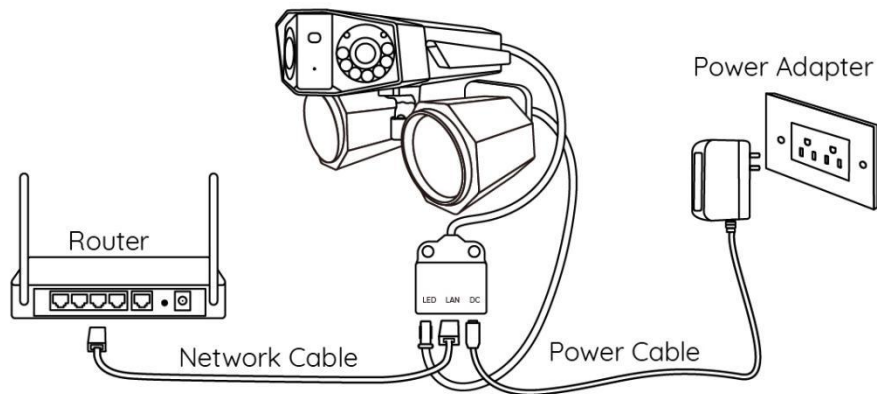
Montageschablone

\*1

### Anschluss-Übersicht

Führen Sie vor der Ersteinrichtung die folgenden Schritte aus, um Ihre Kamera anzuschließen.

1. Schließen Sie die Kamera mit einem Ethernet-Kabel an einen PoE-Injektor an.
2. Verwenden Sie das Netzteil, um den PoE-Injektor einzuschalten, und verbinden Sie ihn mit Ihrem Router.

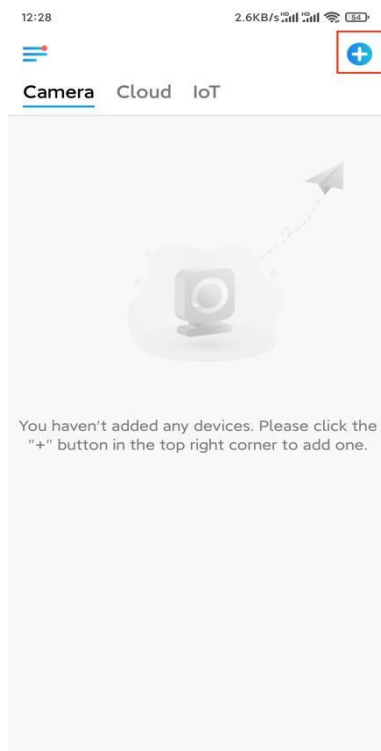


**Hinweis:** Sie können die Kamera mit einem PoE-Switch, einem PoE-Injektor, einem Reolink PoE NVR oder einem DC-12-Netzteil (nicht im Lieferumfang enthalten) mit Strom versorgen.

## Einrichten der Kamera in der App

Hier finden Sie eine Anleitung für die Ersteinrichtung der Kamera über die Reolink App.

**Schritt 1.** Tippen Sie auf das Symbol  in der oberen rechten Ecke.



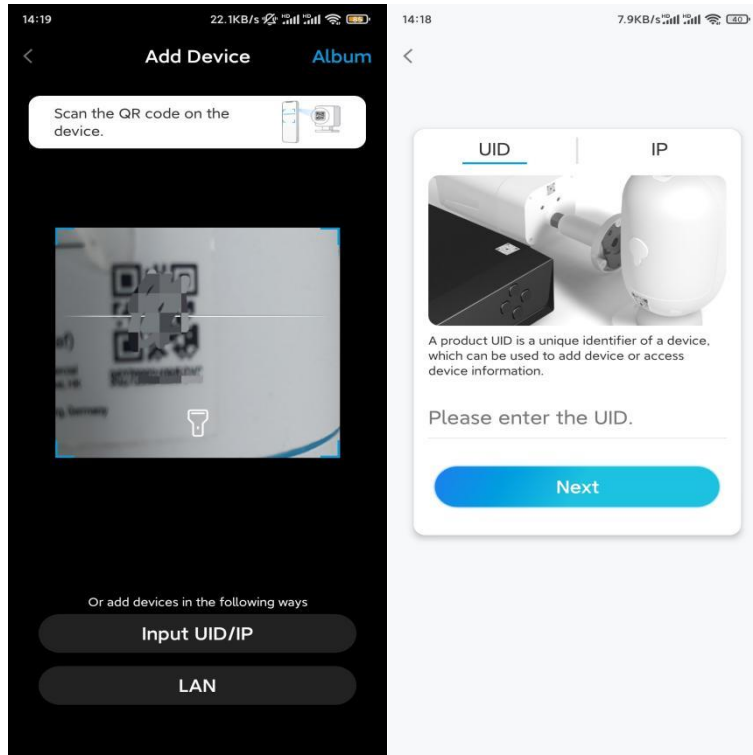
**Hinweis:** Wenn Sie die Option **Gerät automatisch hinzufügen** auf der Einstellungsseite der App aktiviert haben, können Sie dieses Gerät auf der Seite **Geräte** anklicken und direkt zu **Schritt 3** übergehen.

**Schritt 2.** Scannen Sie den QR-Code auf der Rückseite der Kamera. Sie können auf **Licht** tippen, um eine Taschenlampe zu aktivieren, wenn Sie die Kamera in einer

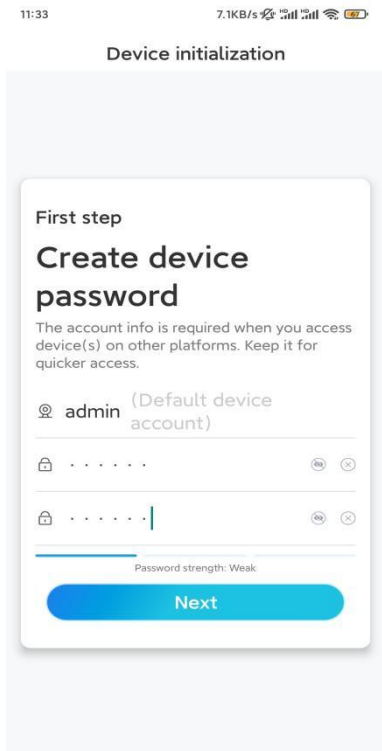
dunklen Umgebung einrichten.

Sollte das Telefon nicht reagieren, tippen Sie bitte auf **UID/IP eingeben** und geben Sie dann die UID (16-stellig und unter dem QR-Code der Kamera) manuell ein.

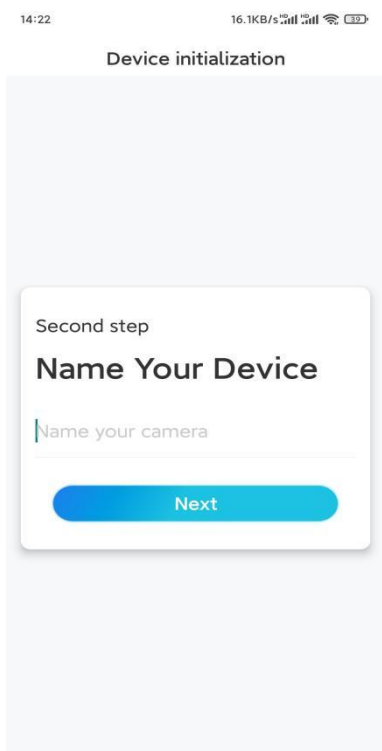
Klicken Sie dann auf **Nächster Schritt**.



**Schritt 3.** Erstellen Sie das Passwort für Ihre Kamera. Klicken Sie dann auf **Nächster Schritt**.



**Schritt 4.** Benennen Sie Ihre Kamera. Klicken Sie dann auf **Nächster Schritt**.

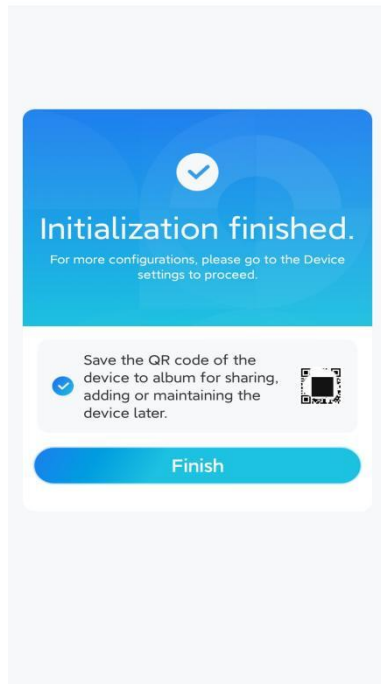


**Schritt 5.** Installation abgeschlossen! Sie können jetzt die Live-Ansicht starten.

11:46

6.5KB/s

### Device initialization



## Installieren Sie die Kamera

Befestigen Sie das Flutlicht an der Kamera

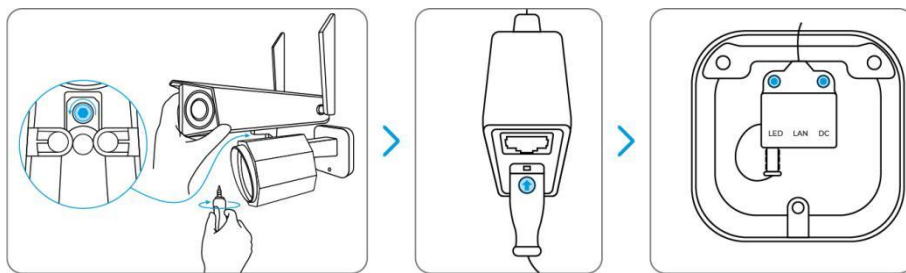
Befestigen Sie das Flutlicht an der Kamera, bevor Sie die Kamera montieren.

**Schritt 1.** Schrauben Sie das Flutlicht an die Kamera.

**Schritt 2.** Verbinden Sie das Kabel des Flutlichtes mit dem Kabel der Kamera.

Achten Sie darauf, dass die mit einem Pfeil markierte Seite des Kabels des Flutlichtes zum LAN-Anschluss zeigt, wie in der Abbildung gezeigt.

**Schritt 3.** Stecken Sie die Kabel in die Halterung.



## Montieren Sie die Kamera an der Wand

**Schritt 1.** Bohren Sie die Löcher entsprechend der Montageschablone.

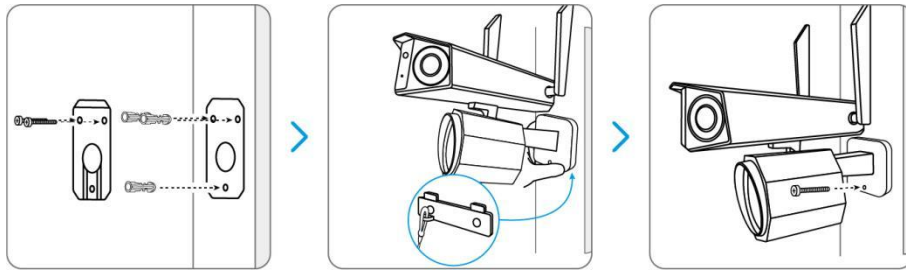
**Schritt 2.** Befestigen Sie die Montageplatte mit zwei Schrauben an der Wand.

**Schritt 3.** Verbinden Sie den Stahldraht in der Montagehalterung mit der Montageplatte und hängen Sie die Kamera an die Montageplatte.

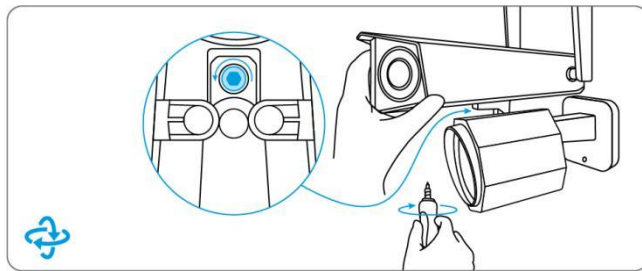
**Schritt 4.** Bohren Sie in Übereinstimmung mit dem Loch auf der Montagehalterung in die Wand. Positionieren Sie die Kamera mit einer Schraube in ihrer Position.

**HINWEIS:** Verwenden Sie bei Bedarf die in der Packung enthaltenen

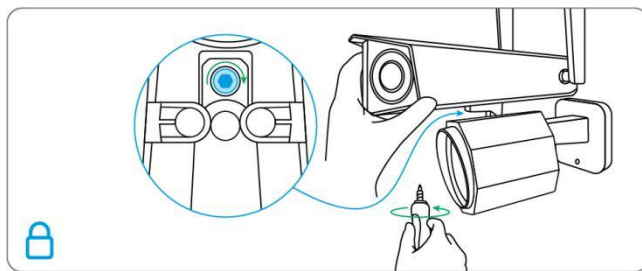
Trockenbau-Dübel.



**Schritt 5.** Um das beste Sichtfeld zu erhalten, lösen Sie die Einstellschraube an der Sicherheitshalterung und drehen Sie die Kamera.

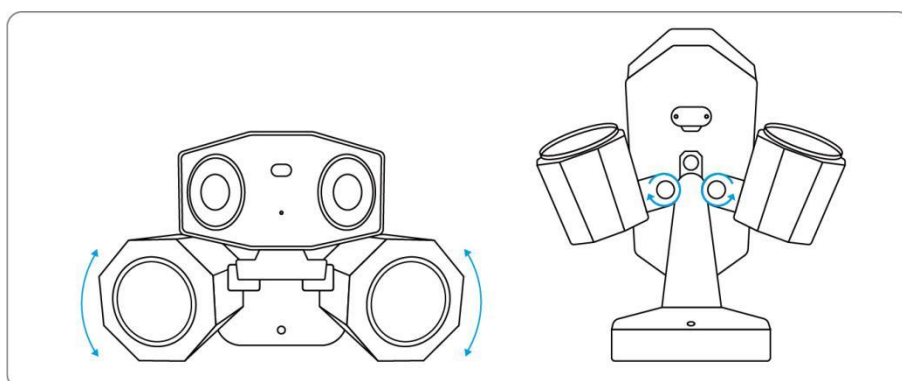


**Schritt 6.** Ziehen Sie die Einstellschraube fest, um die Kamera zu positionieren.



Einstellen der Flutlichter

Sie können die Flutlichter vor oder nach der Montage der Kamera manuell einstellen.



Fertig! Jetzt können Sie Ihre Kamera benutzen.